

FTAMP 14.35.07

DOI 10.59941/2960-0642-2024-1-63-70

## Мектеп білім алушыларының кәсіби бағдарлануындағы эмоционалды интеллектінің рөлі

Қ. М. Тайболатов<sup>1\*</sup>, М. Н. Постоялко<sup>2</sup>,  
А. А. Нурлыбаева<sup>3</sup>, А. К. Турсунова<sup>4</sup>

<sup>1</sup>Ы. Алтынсарин атындағы Ұлттық білім академиясы,  
Астана қ., Қазақстан Республикасы

<sup>2</sup>«Павлодар қаласының гимназиялық сыныптары бар  
инновациялық үлгідегі № 39 жалпы білім беретін орта мектебі» КММ,  
Павлодар қ., Қазақстан Республикасы

<sup>3</sup>Қаныш Сәтбаев атындағы BINOM SCHOOL мектеп-лицейі,  
Астана қ., Қазақстан Республикасы

<sup>4</sup>Дулат Бабатайұлы атындағы № 89 мектеп-лицейі,  
Астана қ., Қазақстан Республикасы

\*k.taibolatov@uba.edu.kz



**Аңдатпа.** Бұл мақалада мектеп білім алушыларының кәсіби бағдарлануындағы эмоционалды интеллектінің рөлі зерттеледі. Зерттеудің мақсаты мектеп білім алушыларының кәсіби бағдарлануындағы эмоционалды интеллектінің рөлі, эмоционалды интеллект пен мектеп білім алушыларының мамандық таңдаудағы ниеті мен әсер ететін факторларын зерттеу. Зерттеу Павлодар қаласының 8, 9 және 10 сынып оқушылары арасында жүргізілді. Зерттеу эмоционалды интеллект деңгейін анықтауға арналған Д. Люсиннің «ЭМИн» сауалнамасы және авторлық кәсіптік бағдар беру сауалнамасын қолдану арқылы жүргізілді. Нәтижелер мектеп білім алушыларының эмоционалды интеллект деңгейі мамандық таңдаудағы ниеттерімен, сондай-ақ осы таңдауға әсер ететін факторлар мен кедергілермен байланысты екенін көрсетті. Эмоционалды интеллектуалды сауатты мектеп білім алушылары кәсіптің әлеуметтік маңыздылығына байланысты аспектілерді басшылыққа алады, ал эмоционалды интеллектісі төмен деңгейді көрсеткен мектеп білім алушылары материалдық аспектілер мен сыртқы әсер етуші факторларға бағытталған. Бұл нәтижелер мектеп білім алушыларын саналы мамандық таңдауға және болашақ жұмыс ортасында сәтті бейімделуге дайындау мақсатында эмоционалды интеллекттің дамуын білім беру процесіне біріктірудің маңыздылығын көрсетеді. Бұл зерттеу білім беру мекемелері мен педагогтер, ата-аналар үшін практикалық жағынан маңызды болып табылады.



**Түйінді сөздер:** эмоционалды интеллект, кәсіби бағдар, мансаптық шешім қабылдау, мектеп, эмпатия.

99

**Қалай дәйексөз алуға болады / Как цитировать / How to cite:**

**Тайболатов, Қ. М., Постоялко, М. Н., Нурлыбаева, А. А., Турсунова, А. К.** Мектеп білім алушыларының кәсіби бағдарлануындағы эмоционалды интеллектінің рөлі [Мәтін] // «Білім» ғылыми-педагогикалық журналы. – Астана: Ы. Алтынсарин атындағы Ұлттық білім академиясы, 2024. – №1. – Б. 63-70

**Кіріспе**

Елдің экономикасын арттыру сапалы маман даярлаудан тығыз байланысты екені анық. Бұл, ең алдымен, мамандықты дұрыс таңдаудан басталады. Еңбек нарығында болып жатқан өзгерістер мектеп білім алушыларының кәсіби бағдарына тікелей әсер ететін фактордың бірі болып отыр [1]. Бұл сыртқы фактор деп айтсақта болады, ал ішкі факторларға не жатады? PISA халықаралық зерттеулерінде кәсіптік жетілуге тек академиялық білім жеткіліксіз екеніне тоқталады. Қазіргі жас ұрпақ тек академиялық дағдыларды ғана емес, сонымен қатар қызығушылықты, қиялды, эмпатияны, кәсіпкерлікті және төзімділікті қажет етеді. Олар өз жұмыс орындарын құру және мансаптарын жаңа жолмен басқару үшін сенімділік пен табандылықты қажет етеді [2].

Эмоционалды интеллект психологиялық дамудың маңызды аспектісін білдіреді, ол мектеп білім алушыларының кәсіби бағдарлануына айтарлықтай әсер етеді. Өз эмоцияларын тану, түсіну және тиімді басқару, сондай-ақ басқа адамдардың эмоцияларын түсіну және қарым-қатынас жасау қабілеті қазіргі заманды маңызды бола түсуде. Кәсіби бағдар контекстінде эмоционалды интеллект мотивацияны, болашаққа деген көзқарасты қалыптастыруда және білім мен мансап туралы шешім қабылдауда шешуші рөл атқарады.

Эмоционалды интеллект адамдардың, соның ішінде мектеп оқушыларының мансаптық шешім қабылдау процесіне айтарлықтай әсер етеді. Зерттеулер эмоционалды интеллект мансаптық бейімделу, мансаптық шешім қабылдаудағы өзіндік тиімділік, мансаптық мінез-құлық және мансаптық міндеттеме сияқты мансаптық шешім қабылдаудың әртүрлі аспектілерімен оң байланысты екенін

дәйекті түрде көрсетті [3]. Эмоционалды интеллектті арттыру мансаптық шешімдер қабылдаудағы қиындықтарды азайтады және оңтайлы мансаптық шешімдер қабылдауға деген сенімділікті арттырады [4, 5].

Эмпатия, сезімді пайдалану, қарым-қатынасты басқару және өзін-өзі бақылау сияқты факторлармен бағаланатын эмоционалды интеллект мансаптық шешім қабылдаудағы өзіндік тиімділікпен оң байланысты және кәсіби зерттеулер мен міндеттемелермен кері байланысты [6]. Эмоционалды интеллект мансаптық зерттеулер мен шешім қабылдау процестерімен байланысты болды, оны дамытуға бағытталған іс-шаралар шешімсіздік пен мансаптық шешім қабылдаудағы қиындықтарды азайтуға мүмкіндік береді [7]. Fabio & Kenny зерттеулеріне мансаптық шешім қабылдауда эмоцияны түсіну мен басқарудың маңыздылығына тоқталады [8]. Ал, келесі зерттеулерде мансаптық шешім қабылдауда гендерлік фактордың рөлі туралы айтылады, яғни гендерлік ерекшеліктерге сай эмоционалды интеллект деңгейі әртүрлі болады және ол тікелей мансаптық шешім қабылдауға әсер ететіні ескеріледі [9]. Эмоционалды интеллектінің дамуына гендерлік факторлардан басқа да, академиялық факторлар әсер етеді және ол мансаптық шешім қабылдауда, академиялық қиындықтарды жеңуге көмектеседі делінген [10, 11].

Эмоционалды интеллект мектеп оқушыларының мансаптық шешім қабылдау процесін қалыптастыратын маңызды детерминант болып табыланы анық. Эмоционалды интеллектті кәсіптік бағдарлау саласына интеграциялау, әсіресе оның кәсіптік бағдарлауға және мектеп оқушыларының мансаптық шешім қабылдауына әсеріне қатысты айтарлықтай ғылыми қызығушылық тудырды.

Бұл зерттеудің мақсаты – мектеп білім алушыларының кәсіби бағдарлануындағы эмоционалды интеллектінің рөлін зерттеу.

### Материалдар мен әдістер

Бұл зерттеу Павлодар қаласының мектептерінде жүргізілді. Зерттеуге 8, 9, 10 сынып оқушыларынан барлығы 97 оқушы қатысты, оның ішінде 41,2 % (N=40) қыз бала, 58,8 % (N=57) ұл бала. Зерттеуге Д. Люсиннің «ЭМИн» сауалнамасы мен авторлық кәсіптік бағдарлау сауалнамасы таңдалып алынды. ЭМИн сауалнамасы 46 сұрақты құрайды және 4 шәкілден (тұлғааралық эмоционалды интеллект, тұлғаішілік эмоционалды интеллект, эмоцияны түсіну, эмоцияны басқару) және 5 субшәкілден (басқалардың эмоцияларын түсіну, басқалардың эмоциясын басқару, өз эмоциясын түсіну, өз эмоциясын басқару, экспрессияны бақылау) тұрады. Кәсіптік бағдарлануын зерттеуге арналған сауалнама құрастырылды. Сауалнама 3 бөлімді қамтыды: демографиялық деректер, мамандық таңдаудағы пәннің рөлі, мамандық таңдау ниеті бойынша. Демографиялық бөлімде жасы, жынысы, сыныбы, географиялық орналасуы қарастырылса, мамандық таңдаудағы пәннің рөлі келесі сұрақтарды қамтыды: Мектепте Сізге қандай пәндер ұнайды?, Сізге қандай іс-шаралар немесе хобби ұнайды?, Сізді болашақ мамандыққа не қызықтырады? Сіздің мамандық таңдауыңызға қандай кедергілер немесе факторлар әсер етуі мүмкін?

Зерттеу деректері 2024 жылдың қаңтар айында Google Form арқылы жиналды. Сілтемелер электронды пошта және WhatsApp месенджері арқылы таратылды. Google Form құруда, ең алдымен, ақпарат хат және келісім парағы, сосын демографиялық деректер, ЭМИн тесті, кәсіптік бағдарлау сауалнамасы енгізілді. Қатысушыларға өз еркімен қатысты және зерттеуден кез келген уақытта бас тартуға болатыны ескертілді.

Нәтижені өңдеу Google Form деректерді алудан басталды, барлық шәкілдер сандық шәкілге ауыстырылды және кодтал-

ды. Нәтижені өңдеуде SPSS бағдарламасы қолданылды.

### Нәтижелер

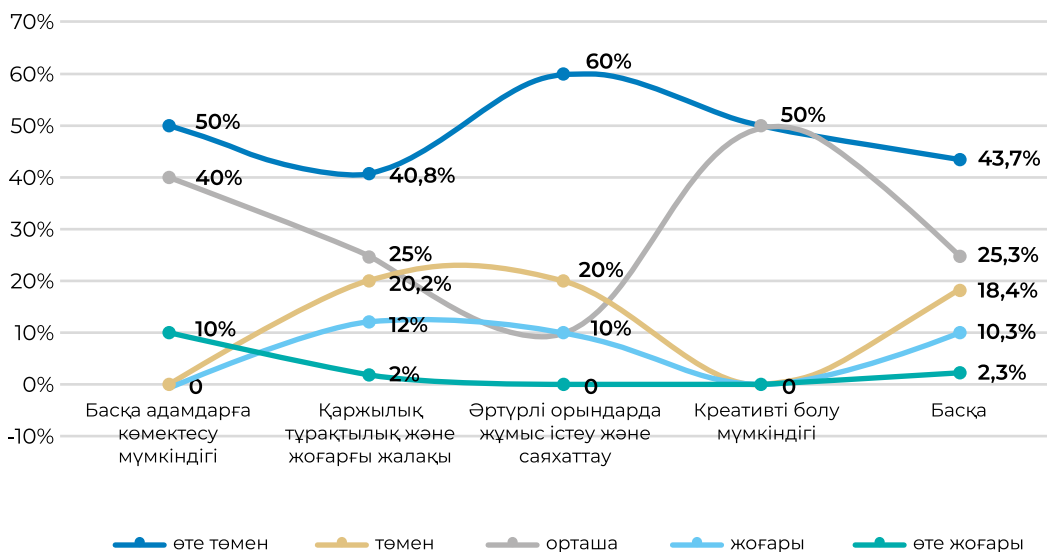
Зерттеу нәтижесі бойынша ең алдымен ЭМИн әдістемесі бойынша білім алушылардың эмоционалды интеллект деңгейі анықталды. Эмоционалды интеллект деңгейі бойынша сауалнама сұрақтары бойынша алынған жауаптар талданды.

Білім алушылардың эмоционалды интеллект деңгейінің мамандық таңдаудағы ниетіне әсері анықталды. Бұнда білім алушылардың ниеті 5 негізгі аспект бойынша қарастырылды: басқа адамдарға көмектесу мүмкіндігі, қаржылық тұрақтылық және жоғары жалақы, әртүрлі орындарда жұмыс істеу және саяхаттау, креативті болу мүмкіндігі және басқа. Зерттеу нәтижесі көрсеткендей, мектеп білім алушыларының эмоционалды интеллект өте төмен және төмен деңгейі басымдылық танытты. Эмоционалды интеллектісі өте төмен деңгейдегі қатысушылардың 60% әртүрлі орындарда жұмыс істеу және саяхаттау дегенді көрсетсе, ал эмоционалды интеллектінің төмен деңгейінің 20 % қаржылық тұрақтылық және жоғары жалақыға басты мән берген. Ал, эмоционалды интеллектісі орташа және жоғары деңгейдегі қатысушылардың басым көпшілігі басқа адамдарға көмектесу мүмкіндігін алға тартады, бұл жерден эмпатияның рөлін көре аламыз (1-сурет).

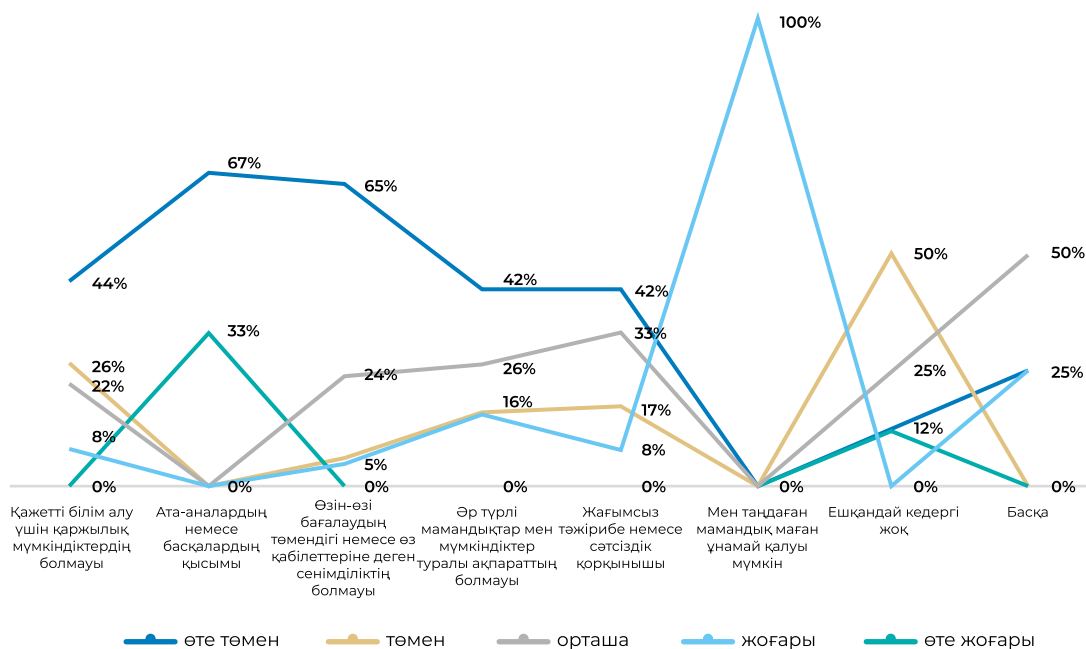
Келесі кезекте эмоционалды интеллект пен мамандық таңдаудағы кедергілер арасындағы байланысты қарастырдық. Зерттеу нәтижесі бойынша эмоционалды интеллект деңгейі өте төмен қатысушылар мамандық таңдаудағы факторлар және кедергілер ретінде «ата-аналардың немесе басқалардың қысымы», «өзін-өзі бағалаудың төмендігі немесе өз қабілеттеріне деген сенімділіктің болмауы» деп жауап берсе, ал эмоционалды интеллектің орташа деңгейі бар қатысушылар қажетті білім алу үшін «қаржылық мүмкіндіктердің болмауы», «ешқандай кедергі жоқ» деген жауаптар берген. Ал, эмоционалды интеллектінің жоғары деңгейінде «мен таңдаған

мамандық ұнамай қалуы мүмкін» деген жауаптар бар, бұдан білім алушылардың мамандық таңдауда өз еркімен ойланып,

әр нәрсені саралап, жан жақты қарастыратынын көре аламыз (2-сурет).



1-сурет – Білім алушылардың эмоционалды интеллектісі мен мамандық таңдауы арасындағы байланыс



2-сурет – Эмоционалды интеллект пен мамандық таңдаудағы кедергілер арасындағы байланыс

Жүргізілген зерттеудің қорытындылары білім алушылар арасында мамандық таңдау туралы шешім қабылдауда эмоционалды интеллекттің маңыздылығын анық көрсетеді. Біріншіден, эмоционалды интеллект деңгейі мен мамандық таңдаудағы артықшылықтар арасындағы анықталған байланыс олардың эмоцияларының хабардарлығы мен басқалардың сезімдерін түсіну қабілеті мансаптық мақсаттарды қалыптастыруда маңызды рөл атқаратынын көрсетеді. Екіншіден, эмоционалды интеллект деңгейіне байланысты мамандық таңдауға әсер ететін анықталған кедергілер мен факторлар білім алушыларда осы дағдыларды дамытуға назар аудару қажеттілігін көрсетеді.

Білім алушылардың табысты кәсіби дамуы үшін техникалық дағдыларға ие болу ғана емес, сонымен қатар эмоционалды интеллекттің жоғары деңгейіне ие болу маңызды. Осы құзыреттерді дамытуға инвестициялау оларға мамандық таңдауда ғана емес, сонымен қатар болашақ қиындықтарға сәтті бейімделуге және кәсіби жетістікке жетуге көмектеседі.

## Талқылау

Біздің зерттеуімізде білім алушылардың мамандық таңдауында эмоционалды интеллектінің деңгейінің әсер ететіндігін айтқан болатынбыз. Ал, кейбір зерттеулерде бұған мамандықтың бөделі, болашақта жұмысқа орналасу мүмкіндігі, кәсіптен түсетін табыстың болжамды деңгейі, жеке мүдделері, мектептегі үлгерімі және отбасы мүшелерінің кәсіппен тікелей байланысты деген қортындыға келген [12].

Біздің зерттеуіміздегі келесі нысан мамандық таңдауда әсер ететін факторлар мен эмоционалды интеллектінің байланысын көрсетсек, яғни эмоционалды интеллектісі жоғары мектеп білім алушылары саналы түрде мамандық таңдаудағы рөлін көрсетсек, отандық Г. Төлеу және т.б. гендерлік, әлеуметтік-экономикалық мәртебе, сондай-ақ білім беру ұйымының (қала/ауыл) орналасқан жерін маңызды фактор деп көрсетеді [13].

## Қорытынды

Қорытындылай келе, білім алушылардың эмоционалды интеллект деңгейі олардың мамандық таңдаудағы ниеттері мен қалауларына айтарлықтай әсер ететінін зерттеу нәтижелері көрсетті. Эмоционалды интеллект деңгейі жоғары мектеп білім алушылары кәсіптің әлеуметтік маңыздылығына байланысты аспектілерге көбірек назар аударады, ал эмоционалды интеллектінің төменгі деңгейі материалдық аспектілерге назар аударады. Сонымен қатар мамандық таңдаудағы анықталған кедергілер мен факторлардың мектеп білім алушыларының эмоционалды интеллект деңгейімен байланысы бар: эмоционалды интеллектісі жоғары білім алушылар басқалардың қысымы немесе өз қабілеттеріне күмәндану сияқты кедергілерді саналы түрде жеңе алады.

Бұл нәтижелердің мектеп әкімшілігі, педагог-психологтар, ата-аналар үшін маңызы зор. Педагогикалық қызметкерлер бұл тұжырымдарды оқушыларды саналы және табысты мамандық таңдауға дайындауға көмектесетін мектептегі оқу процесіне эмоционалды интеллектті дамыту бағдарламаларын әзірлеу және енгізу үшін пайдалана алады.

Мектеп білім алушыларының кәсіби бағдарындағы эмоционалды интеллекттің рөлін зерттеу айтарлықтай практикалық маңызға ие және білім беру ортасында кәсіби өзін-өзі анықтауды қолдаудың тиімді стратегияларын әзірлеуге негіз бола алады.

## Қолданылған деректер тізімі

1. **Шнарбекова, М. К.** Жоғары сынып оқушыларының кәсіби ұстанымдары мен кәсіби бағдарлау жұмысының ықпалы [Мәтін] // ҚазҰУ Хабаршысы. Психология және социология сериясы. – 2023. – Т. 86. – №. 3. – Б. 126-138.
2. **OECD (2023),** *PISA 2022 Results (Volume II): Learning During – and From – Disruption*, PISA, OECD Publishing, Paris, <https://doi.org/10.1787/a97db61c-en>.
3. **Coetzee, M. and Harry, N.** (2014). Emotional intelligence as a predictor of employees' career adaptability. *Journal of Vocational Behavior*, 84(1), 90-97. <https://doi.org/10.1016/j.jvb.2013.09.001>

4. Santos, A., Wang, W., & Lewis, J. (2018). Emotional intelligence and career decision-making difficulties: the mediating role of career decision self-efficacy. *Journal of Vocational Behavior*, 107, 295-309. <https://doi.org/10.1016/j.jvb.2018.05.008>
5. Park, I., Gu, M., & Hai, S. (2020). How can personality enhance sustainable career management? the mediation effects of future time perspective in career decisions. *Sustainability*, 12(3), 1167. <https://doi.org/10.3390/su12031167>
6. Brown, C., George-Curran, R., & Smith, M. (2003). The role of emotional intelligence in the career commitment and decision-making process. *Journal of Career Assessment*, 11(4), 379-392. <https://doi.org/10.1177/1069072703255834>
7. Fabio, A. and Kenny, M. (2010). Promoting emotional intelligence and career decision making among italian high school students. *Journal of Career Assessment*, 19(1), 21-34. <https://doi.org/10.1177/1069072710382530>
8. Fabio, A. and Kenny, M. (2012). The contribution of emotional intelligence to decisional styles among italian high school students. *Journal of Career Assessment*, 20(4), 404-414. <https://doi.org/10.1177/1069072712448893>
9. Jiang, Z. (2016). Emotional intelligence and career decision-making self-efficacy: mediating roles of goal commitment and professional commitment. *Journal of Employment Counseling*, 53(1), 30-47. <https://doi.org/10.1002/joec.12026>
10. Parmentier, M., Pirsoul, T., & Nils, F. (2021). Career adaptability profiles and their relations with emotional and decision-making correlates among belgian undergraduate students. *Journal of Career Development*, 49(4), 934-950. <https://doi.org/10.1177/08948453211005553>
11. Ran, Z., Zeb, S., Nisar, F., Yasmin, F., Poulouva, P., & Haider, S. (2022). The impact of emotional intelligence on career decision-making difficulties and generalized self-efficacy among university students in china. *Psychology Research and Behavior Management*, Volume 15, 865-874. <https://doi.org/10.2147/prbm.s358742>
12. Kvirkvaia, M., Kikutadze, V., Sikharulidze, D., Shaburishvili, S., & Charaia, V. (2018). Study of factors affecting young people's professional orientation in Georgia. *Globalization and Business*, 3(6), 233-242.
13. Толу, Г., Жулбарисова, А., Мырзабекова, А. Карьерные предпочтения казахстанских подростков: факторы, влияющие на карьерные ожидания [Текст] // Вестник КазНПУ имени Абая, серия «Педагогические науки». – 2022. – Т. 74. – №. 2. – С. 231-246.
2. OECD (2023), *PISA 2022 Results (Volume II): Learning During – and From – Disruption*, PISA, OECD Publishing, Paris, <https://doi.org/10.1787/a97db61c-en>.
3. Coetzee, M. and Harry, N. (2014). Emotional intelligence as a predictor of employees' career adaptability. *Journal of Vocational Behavior*, 84(1), 90-97. <https://doi.org/10.1016/j.jvb.2013.09.001>
4. Santos, A., Wang, W., & Lewis, J. (2018). Emotional intelligence and career decision-making difficulties: the mediating role of career decision self-efficacy. *Journal of Vocational Behavior*, 107, 295-309. <https://doi.org/10.1016/j.jvb.2018.05.008>
5. Park, I., Gu, M., & Hai, S. (2020). How can personality enhance sustainable career management? the mediation effects of future time perspective in career decisions. *Sustainability*, 12(3), 1167. <https://doi.org/10.3390/su12031167>
6. Brown, C., George-Curran, R., & Smith, M. (2003). The role of emotional intelligence in the career commitment and decision-making process. *Journal of Career Assessment*, 11(4), 379-392. <https://doi.org/10.1177/1069072703255834>
7. Fabio, A. and Kenny, M. (2010). Promoting emotional intelligence and career decision making among italian high school students. *Journal of Career Assessment*, 19(1), 21-34. <https://doi.org/10.1177/1069072710382530>
8. Fabio, A. and Kenny, M. (2012). The contribution of emotional intelligence to decisional styles among italian high school students. *Journal of Career Assessment*, 20(4), 404-414. <https://doi.org/10.1177/1069072712448893>
9. Jiang, Z. (2016). Emotional intelligence and career decision-making self-efficacy: mediating roles of goal commitment and professional commitment. *Journal of Employment Counseling*, 53(1), 30-47. <https://doi.org/10.1002/joec.12026>
10. Parmentier, M., Pirsoul, T., & Nils, F. (2021). Career adaptability profiles and their relations with emotional and decision-making correlates among belgian undergraduate students. *Journal of Career Development*, 49(4), 934-950. <https://doi.org/10.1177/08948453211005553>
11. Ran, Z., Zeb, S., Nisar, F., Yasmin, F., Poulouva, P., & Haider, S. (2022). The impact of emotional intelligence on career decision-making difficulties and generalized self-efficacy among university students in china. *Psychology Research and Behavior Management*, Volume 15, 865-874. <https://doi.org/10.2147/prbm.s358742>
12. Kvirkvaia, M., Kikutadze, V., Sikharulidze, D., Shaburishvili, S., & Charaia, V. (2018). Study of factors affecting young people's professional orientation in Georgia. *Globalization and Business*, 3(6), 233-242.
13. Toleu, G., Zhulbarisova, A., Myrzabekova, A. Kar'ernye predpochteniya kazhastanskikh podrostkov: faktory, vliyayushchie na kar'ernye ozhidaniya [Tekst] [Career preferences of Kazakhstani teenagers: factors influencing career expectations] // Vestnik KazNPU imeni Abaya, seriya «Pedagogicheskie nauki». – 2022. – T. 74. – №. 2. – S. 231-246.

## References

1. Şnarbekova, M. K. Joғary synyp oquşylarynyñ kәsibi űstanymdary men kәsibi baғdarlau jűmysynyñ yqpaly [Mәtin] [Influence of professional positions and Career Guidance work of high school students] // QazUU Habarşysy. Psihologija jәne sosiologija seriasy. – 2023. – T. 86. – №. 3. – B. 126-138.

## Роль эмоционального интеллекта в профессиональной ориентации обучающихся школы

К. М. Тайболатов<sup>1\*</sup>, М. Н. Постоялко<sup>2</sup>,  
А. А. Нурлыбаева<sup>3</sup>, А. К. Турсунова<sup>4</sup>

<sup>1</sup>Национальная академия образования им. И. Алтынсарина,  
г. Астана, Республика Казахстан

<sup>2</sup>КГУ «Средняя общеобразовательная школа № 39 инновационного типа с  
гимназическими классами города Павлодара»,  
г. Павлодар, Республика Казахстан

<sup>3</sup>Школа-лицей BINOM SCHOOL имени Каныша Сатпаева,  
г. Астана, Республика Казахстан

<sup>4</sup>Школа-лицей № 89 имени Дулата Бабатайұлы  
г. Астана, Республика Казахстан

\*k.taibolatov@uba.edu.kz



**Аннотация.** В данной статье исследуется роль эмоционального интеллекта в профессиональной ориентации школьников. Целью исследования является изучение роли эмоционального интеллекта в профессиональной ориентации обучающихся школы, эмоциональной интеллектности и факторов, влияющих на желание и выбор профессии учащимися школы. Исследование проводилось среди учащихся 8, 9 и 10 классов г. Павлодара. Исследование проводилось с использованием анкеты Д. Люсина «ЭМИн» для определения уровня эмоционального интеллекта и авторской профориентационной анкеты. Результаты показали, что уровень эмоционального интеллекта школьников коррелирует с намерениями при выборе профессии, а также с факторами и препятствиями, влияющими на этот выбор. Эмоционально интеллектуально грамотные школьники руководствуются аспектами, связанными с социальной значимостью профессии, в то время как школьники, продемонстрировавшие низкий уровень эмоционального интеллекта, ориентируются на материальные аспекты и внешние влияющие факторы. Эти результаты подчеркивают важность интеграции развития эмоционального интеллекта в образовательный процесс с целью подготовки школьников к осознанному выбору профессии и успешной адаптации в будущей рабочей среде. Данное исследование имеет практическое значение для образовательных учреждений и педагогов, родителей.



**Ключевые слова:** эмоциональный интеллект, профессиональная ориентация, принятие карьерных решений, школа, эмпатия.

## The role of emotional intelligence in professional orientation of school students

K. M. Taibolatov<sup>1\*</sup>, M. N. Postoyalko<sup>2</sup>, A. A. Nurlybaeva<sup>3</sup>, A. K. Tursunova<sup>4</sup>

<sup>1</sup>National Academy of Education named after I. Altynsarin,  
Astana, Kazakhstan

<sup>2</sup>KSU «Secondary General Education School № 39  
of innovative type with gymnasium classes of Pavlodar city»,  
Pavlodar, Kazakhstan

<sup>3</sup>BINOM SCHOOL lyceum school named after Kanysh Satpayev,  
Astana, Kazakhstan



<sup>4</sup>Dulat Babatayuly School-lyceum №89 named after Dulat Babatayuly  
Astana, Kazakhstan

\*k.taibolatov@uba.edu.kz



**Abstract.** This article investigates the role of emotional intelligence in the professional orientation of school students. The purpose of the research is to study the role of emotional intelligence in the professional orientation of school students, emotional intelligence and factors affecting the desire and choice of profession by school students. The study was conducted among students of 8th, 9th and 10th grades in Pavlodar. The study was conducted using D. Lucin's questionnaire «Emln» to determine the level of emotional intelligence and the author's career guidance questionnaire. The results showed that the level of emotional intelligence of schoolchildren correlates with intentions in choosing a profession, as well as with the factors and obstacles affecting this choice. Emotionally intelligent pupils are guided by aspects related to the social significance of the profession, while pupils who demonstrated low levels of emotional intelligence are oriented towards material aspects and external influencing factors. These results emphasize the importance of integrating the development of emotional intelligence into the educational process in order to prepare schoolchildren for an informed choice of profession and successful adaptation in the future working environment. This study has practical significance for educational institutions and teachers and parents.



**Key words:** emotional intelligence, professional orientation, career decision-making, school, empathy.

*Материал баспаға 20.02.2024 келіп түсті.*